

Муниципальное казенное дошкольное образовательное учреждение
«Детский сад № 28 «Гусельки»

СОГЛАСОВАНО

Педагогическим советом
МКДОУ № 28 «Гусельки»
(протокол от 10 апреля 2023 г. № 3)

УТВЕРЖДАЮ

Заведующий МКДОУ № 28
М.Ф. Горина
приказ № 10 от 11 апреля 2023 г.



**Отчет
о результатах самообследования
муниципального казенного дошкольного
образовательного учреждения
«Детский сад № 28 «Гусельки»»
за 2022 год**

Содержание

Раздел	Стр.
Введение	3
Часть 1 Аналитическая часть за 2022 г.	4
1.1.Общая информация и условия функционирования организации МКДОУ №28	
1.2.Оценка образовательной деятельности	5
1.3.Оценка системы управления МКДОУ №28.	9
1.4.Оценка содержания и качества подготовки воспитанников	11
1.5.Оценка качества кадрового обеспечения	11
1.6.Оценка материально- технического обеспечения	14
1.7.Условия для хранения и укрепления, организация питания.	15
1.8 Анализ учебно – методического и информационного обеспечения	15
1.9. Обеспечение безопасности ДОУ	16
1.10. Оценка функционирования внутренней системы оценки качества образования	17
Часть 2 . Результаты анализа показателей деятельности ПОКАЗАТЕЛИ ДЕЯТЕЛЬНОСТИ МКДОУ «Детский сад № 28 «Гусельки» ПОДЛЕЖАЩЕЙ САМООБСЛЕДОВАНИЮ за 2022 г.	18-20

ВВЕДЕНИЕ

Самообследование деятельности казённого бюджетного дошкольного образовательного учреждения «Детский сад № 28 «Гусельки» (далее ДОУ) проводится в соответствии:

- с пунктом 3 части 2 статьи 29 Федерального закона от 29 декабря 2012 года № 273-ФЗ "Об образовании в Российской Федерации"
- приказ министерство образования и науки Российской Федерации от 14 июня 2013 года № 462 «Об утверждении Порядка проведения самообследования образовательной организацией» (с изменениями на 14 декабря 2017 года, Приказ Минобрнауки России от 14 декабря 2017 года №1218).
- приказом № 10 от 11.04.2023 г. по МКДОУ № 28 «Гусельки» «О проведении самообследования» и на основании показателей деятельности дошкольной образовательной организации, подлежащей самообследованию.

Данный материал предназначен для широкого круга общественности и представляет отчет о результатах самообследования муниципального казённого дошкольного образовательного учреждения «Детский сад № 28 «Гусельки» (далее по тексту ДОУ) за предыдущий **2022** год в целях обеспечения: информирования потребителей образовательных услуг о приоритетных направлениях развития, проведенных мероприятиях и результатах работы; для привлечения всех участников образовательных отношений и общественности к оценке деятельности и выбору путей дальнейшего развития ДОУ.

Самообследование включает в себя аналитическую часть и статистическую часть (результаты анализа деятельности МКДОУ за 1 полугодия 1 января по 31 августа 2022г. и 2 полугодия с 1 сентября по 31 декабря 2022 года).

Цель самообследования:

Обеспечение информационной прозрачности функционирования, доступности и открытости информации о деятельности МКДОУ, определение качества и эффективности образовательной деятельности за 2020 год, выявление объективных тенденций развития ДОУ, оценка эффективности управленческих решений.

Задачи самообследования:

- получение объективной информации о состоянии образовательного процесса в образовательной организации;
- выявление положительных и отрицательных тенденций в образовательной деятельности.

Процедура самообследования способствует:

- Рефлексивной оценке результатов деятельности педагогического коллектива, осознанию своих целей и задач и степени их достижения;
- Возможности заявить о своих достижениях, отличительных показателях;
- Отметить существующие проблемные зоны;
- Задать вектор дальнейшего развития дошкольной образовательной организации

В процессе самообследования проводится оценка:

- образовательной деятельности;
- системы управления организацией;
- содержания и качества образовательного процесса организации;
- качества кадрового, программно-методического обеспечения, материально технической базы;
- анализ показателей деятельности учреждения, подлежащей самообследованию.

Источники информации:

Нормативно-правовые документы, рабочие документы, регламентирующие направления деятельности ДОУ (аналитические материалы, планы и анализы работы, программы, расписания НОД, статистические данные).

Форма предъявления информации:

Отчет о самообследовании, утвержденный педагогическим советом на бумажных и электронных носителях. Порядок проведения, сроки, состав комиссии по проведению самообследования утверждены приказом заведующего образовательной организацией.

Часть I. Аналитическая часть за 2022 год.

1.1. Общая информация и условия функционирования МКДОУ №28.

Полное наименование дошкольного учреждения	Муниципальное казённое дошкольное образовательное учреждение «Детский сад № 28 «Гусельки»
Сокращенное наименование	МКДОУ № 28 «Гусельки»
Тип учреждения	дошкольное образовательное учреждение
Юридический адрес	624785, Свердловская обл, Верхнесалдинский р-н, Северная д, Красноармейская ул, дом № 1Б
Фактический адрес	624785, Свердловская обл, Верхнесалдинский р-н, Северная д, Красноармейская ул, дом № 1Б
Учредитель	Управление образования Верхнесалдинского городского округа. http://obrvs.uralschool.ru/ У 624761 Российская Федерация, Свердловская область, город Верхняя Салда, улица Ленина, д.31. Контактный телефон учредителя: (34345) 5-42-55
Заведующий	Горина Мария Федоровна
Контактный телефон	8(34345) 42-3-31
e-mail	gyselki@mail.ru
Web – адрес сайта	gyselki.tvoysadik.ru
Год постройки здания	1984 год
Лицензия на правоведения образовательной деятельности	от 05.05. 2012 года: регистрационный № 15926 (бессрочная)
Форма обучения	Очная
Срок обучения	6 лет
Язык обучения	Русский
Режим работы МКДОУ «Детский сад № 28 «Горина»	Функционирует в режиме полного дня: 10,5 ч, пятидневная рабочая неделя; с 7.15 до 17.45 с понедельника по пятницу включительно, за исключением выходных (суббота, воскресенье) и нерабочих праздничных дней. Учебный год в детском саду начинается 1 сентября и заканчивается 31 мая. каникулярное время: с 1 июня по 31 августа; с 25 декабря по 10 января.

Детский сад является организацией, созданной для выполнения работ, оказания услуг в целях обеспечения реализации предусмотренных законодательством Российской Федерации полномочий органов местного самоуправления в сфере образования.

Детский сад по своей организационно-правовой форме относится к казенным учреждениям. Здание детского сада типовое, двухэтажное. Расположено между жилого

массива, вдали от промышленных предприятий. На участке для прогулки и занятий по физической культуре с воспитанниками находятся игровые площадки.

Территория детского сада озеленена по всему периметру. Имеются различные виды деревьев и кустарников, клумбы, цветники. Территория детского сада отделена забором, освещение по периметру детского сада.

Рядом с ДООУ располагается здание администрации деревни Северной, сельский клуб в котором находится библиотека и работают центры детского творчества, что создаёт благоприятные возможности для обогащения деятельности ДООУ, расширяет спектр возможностей сотрудничества с социальными партнерами.

Образовательная деятельность ведется на основе утвержденной основной образовательной программы дошкольного образования учреждения, которая составлена с учетом ФГОС ДО в соответствии с примерной образовательной программой дошкольного образования с использованием методического комплекта комплексной программы «От рождения до школы» (под ред. Н.Е. Вераксы)

ДООУ обеспечивает разностороннее развитие детей в возрасте от 1 до 7 лет, с учетом их возрастных и индивидуальных особенностей по основным образовательным областям: физического, социально-коммуникативного, познавательного, речевого и художественно-эстетического развития.

Количественный состав детей в возрасте от 1 год до 7 лет – 21 человека (период с 01.01.2022г. по 31.08.2022г.) и 22 человека (период 01.09.2021г. по 31.12.2021г.)

Состав воспитанников:

Возрастная категория групп	Дошкольные группы	Специфика групп	Количество групп		Количество детей в группах	
			с 01.01.2021 г. по 31.08.2021 г.	с 01.09.2021г. по 31.12.2021г.	с 01.01.21г.по 31.08.2021г.	с 01.09.21г.по 31.12.2021г.
1года до 3х лет	Разновозрастная группа раннего возраста	общеразвивающая	1	1	10	11
с 3х до 7лет	Разновозрастная группа младшего и среднего возраста	общеразвивающие	1	1	11	11
Всего			2	2	21	22

1.2.Оценка образовательной деятельности

Образовательная деятельность в МКДОУ № 28 «Гусельки» организована в соответствии с Федеральным законом № 273-ФЗ от 29.12.2012г «Об образовании в Российской Федерации» с изменениями от 2 июля 2021 года, Приказом Министерства просвещения РФ от 31 июля 2020 г. № 373 «Об утверждении Порядка организации и осуществления образовательной деятельности по основным общеобразовательным программам - образовательным программам дошкольного образования», ФГОС дошкольного образования, СП 2.4.3648-20 «Санитарно-эпидемиологические требования к организациям воспитания и обучения, отдыха и оздоровления детей и молодежи», СП 1.2.3685-21 «Гигиенические нормативы и

требования к обеспечению безопасности и (или) безвредности для человека факторов среды обитания».

Образовательная деятельность ведется на основании утвержденной основной образовательной программы дошкольного образования, которая составлена в соответствии с ФГОС дошкольного образования, с учетом образовательной программы дошкольного образования, санитарно-эпидемиологическими правилами и нормативами, с учетом недельной нагрузки.

На конец отчетного периода МКДОУ № 28 «Гусельки» посещало 22 воспитанника в возрасте от 1,5 до 7 лет. В детском саду сформировано 2 группы общеразвивающей направленности,

Из них:

- 1 группа раннего разновозрастного возраста с 1 года до 3х лет
- 2 группа старшего ранневозрастного возраста с 3х до 7 лет

Уровень развития детей анализируется по итогам педагогической диагностики.

Формы проведения диагностики:

- диагностические занятия (по каждому разделу программы);
- диагностические срезы;
- наблюдения, итоговые занятия.

Разработаны диагностические карты освоения основной образовательной программы дошкольного образования МКДОУ № 28 «Гусельки» в каждой возрастной группе. Карты включают анализ уровня развития целевых ориентиров детского развития и качества освоения образовательных областей. Так, результаты качества освоения ООП детского сада на конец 2022 учебного года выглядят следующим образом:

Уровень развития целевых ориентиров детского развития	Выше нормы		Норма		Ниже нормы		Итого	
	Кол-во	%	Кол-во	%	Кол-во	%	Кол-во	%
								воспитанников в пределах нормы
	0	0 %	21	88%	3	12%	21	88%
Качество освоения образовательных областей	0	0 %	21	88%	3	12%	21	88%

В мае 2022 года педагоги Детского сада проводили обследование воспитанников подготовительной группы на предмет оценки сформированной предпосылок к учебной деятельности в количестве 5х человек. Задания позволили оценить уровень сформированности предпосылок к учебной деятельности: возможность работать в соответствии с фронтальной инструкцией (удержание алгоритма деятельности), умение самостоятельно действовать по образцу и осуществлять контроль, обладать определенным уровнем работоспособности, а также вовремя остановиться в выполнении того или иного задания и переключиться на выполнение следующего, возможностей распределения и переключения внимания, работоспособности, темпа, целенаправленности деятельности и самоконтроля.

Результаты педагогического анализа показывают преобладание детей с средним уровнями развития при прогрессирующей динамике на конец учебного года, что говорит о результативности образовательной деятельности в Детском саду.

Воспитательная работа

Чтобы выбрать стратегию воспитательной работы, в 2022 году анализ состава семей

Характеристика семей по составу:

Состав семьи	Количество семей	Процент от общего количества семей воспитанников
Полная	19	88 %
Неполная с матерью	3	12 %
Неполная с отцом	0	0 %
Оформлено опекунов	0	0 %

Характеристика семей по количеству детей:

Количество детей в семье	Количество семей	Процент от общего количества семей воспитанников
Один ребенок	10	50 %
Два ребенка	9	38%
Три ребенка и более	3	12 %

Воспитательная работа строится с учетом индивидуальных особенностей детей, с использованием разнообразных форм и методов, в тесной взаимосвязи воспитателей, специалистов и родителей.

С 01.09.2022 Детский сад реализует рабочую программу воспитания и календарный план воспитательной работы, которые являются частью основной образовательной программы дошкольного образования.

Направленность	Дополнительная программа	Форма организации	возраст	Кол-во(чел)
Познавательное развитие	Дополнительный курс по ознакомлению с окружающим. Разработан на основе прорциальной программы «Опытно – экспериментальная деятельность дошкольников» автор Е.П.Горошилава,Е.В.	Детская познавательно-исследовательская лаборатория «Знайка»	с 2 до 7 лет	14
Социально-нравственное, патриотическое развитие	. Парциальная программа «Дорогою добра» автора Л.В. Коломийченко в данном курсе отражен региональный компонент программы.	Детское сообщество «Дорогою добра»	с 3 –до 7 лет	11
Художественно – эстетическое развитие	Парциальная программа художественно – эстетического развития детей с 2 до 7 лет в изобразительной деятельности(формирование эстетического отношения к миру) «Цветные ладошки» автор И.А. Лыкова	Изостудия «Цветные ладошки»	с 2 до 7 лет	22

За 4 месяца реализации программы воспитания родители выражают удовлетворенность воспитательным процессом в Детском саду, что отразилось на результатах анкетирования, проведенного *январе 2022г.* Вместе с тем, родители высказали пожелания по введению

мероприятий в календарный план воспитательной работы например — проводить осенние и зимние спортивные мероприятия на открытом воздухе совместно с родителями. Предложения родителей будут рассмотрены и при наличии возможностей детского сада включены в календарный план воспитательной работы в 2023г.

Воспитательный процесс 2022г. осуществляется через дополнительные общеразвивающие программы содержание которых отражены в модулях которые входят в основную часть (инвариантные модули) и часть формируемая участниками образовательных отношений (вариативные модули).

В основную часть входят программы дополнительного образования двух направлений: первое направление отражает развитие духовно-нравственного характера и национально-культурные традиции народов России; второе направление отражает интеллектуальное и физическое развитие детей дошкольного возраста.

В часть, формируемую, участниками образовательного процесса, входят дополнительные образовательные программы, которые связаны с расширением кругозора воспитанников с учётом пожелания родителей (законных представителей).

Дополнительное образование осуществляется на бесплатной основе.

Направленность	Дополнительная программа	Форма организации	возраст	Кол-во(чел)
Познавательное развитие	Дополнительный курс по ознакомлению с окружающим. Разработан на основе прорциальной программы «Опытно – экспериментальная деятельность дошкольников» автор Е.П.Горошилава,Е.В.	Детская познавательно-исследовательская лаборатория «Знайка»	с 2 до 7 лет	14
Социально-нравственное, патриотическое развитие	. Парциальная программа «Дорогою добра» автора Л.В. Коломийченко в данном курсе отражен региональный компонент программы.	Детское сообщество «Дорогою добра»	с 3 –до 7 лет	11
Художественно – эстетическое развитие	Парциальная программа художественно – эстетического развития детей с 2 до 7 лет в изобразительной деятельности(формирование эстетического отношения к миру) «Цветные ладошки» автор И.А. Лыкова	Изостудия «Цветные ладошки»	с 2 до7леь	22

В детском саду согласно календарно тематического плана проводились тематические выставки: «Осенняя фантазия», «Мастерская деда Мороза». «Наша армия сильна!» Совместно с детьми реализованы проекты «Перелетные птицы», «Моя Россия». Дети принимали участие в выставках разного уровня дистанционно. Достижение воспитанников отражено в таблице.

Фамилия имя воспитанника	Название конкурса	Уровень награды.
Рагозин Лев	Международный конкурс «В объективе осени»	Диплом лауреата 1 степени октябрь 2022г.
Поплевич Саша	Всероссийский конкурс «Космическое путешествие»	Диплом 3 место Диплом 2 место Апрель 2022г.
Рагозин Лев	Всероссийский конкурс детского творчества «Профессии моей семьи»	Диплом 1 место Ноябрь 2022г.
Карпенко Никита	Международный творческий конкурс «Новогодние превращения»	Диплом 2 место Январь 2021г.
Воспитанники старшей разновозрастной группы	Городской фестиваль оркестров и ансамблей детских музыкальных инструментов «От ложки до гармошки».	Диплом участников Октябрь 2022г.
Карпенко Никита,	Международный творческий конкурс «Новогодние превращения».	Диплом победителя 2 место Диплом победителя 1 место Январь 2022г
Карпенко Матвей, Карпенко Артем	Всероссийский конкурс «Осеннее настроение».	Диплом 3 место Сентябрь 2022
Воспитанники старшей подгруппы	Международный творческий конкурс «Символы победы»	Диплом участника Май 2022г.
Трибунская Надя.	Всероссийский конкурс « Вместе дружная семья»	Диплом 2 место Февраль 2022г.
Фоминых Вероника	Международный конкурс для детей «День матери».	Диплом участника Ноябрь 2022г.
Овсянникова Полина и Даша	Всероссийский творческий конкурс для детей «Мой любимый Мультгерой».	Диплом 1 место Февраль 2022

Детский сад в период с 10 по 15 июня 2022г. принял участие в проведении онлайн мероприятий по профилактике детского дорожно-транспортного травматизма.

В ДОУ были проведены следующие мероприятия:

- в групповых чатах была доведена информация об участии в онлайн мероприятиях по соблюдению правил дорожного движения.
- всем родителям были отправлены памятки о необходимости использования ремней безопасности и детских удерживающих устройств, при перевозке детей;

На сайте ДОУ опубликованы:

- консультация для родителей
- фотоотчеты
- «Профилактика ДДТ»

1.3. Оценка системы управления МКДОУ №28

Управление ДОУ осуществляется в соответствии с действующим законодательством и уставом ДОУ. Управление ДОУ строится на принципах единоначалия и коллегиальности. Коллегиальными органами управления являются:

педагогический совет; общее собрание трудового коллектива ДОУ; родительский комитет ДОУ.

Единоличным исполнительным органом является руководитель – заведующий ДОУ.

Функции органов управления

Наименование органа	Функции
<i>Заведующий</i>	<p>Контролирует работу и обеспечивает эффективное взаимодействие структурных подразделений организации, утверждает штатное расписание, отчетные документы организации, осуществляет общее руководство Детским садом</p>
<i>Педагогический совет</i>	<p>Осуществляет текущее руководство образовательной деятельностью Детского сада, в том числе рассматривает вопросы:</p> <ul style="list-style-type: none"> • развития образовательных услуг; • регламентации образовательных отношений; • разработки образовательных программ; • выбора учебников, учебных пособий, средств обучения и воспитания; • материально-технического обеспечения образовательного процесса; • аттестации, повышении квалификации педагогических работников; • координации деятельности методических объединений
<i>Родительский комитет</i>	<p>Реализует право работников участвовать в управлении образовательной организацией, в том числе:</p> <ul style="list-style-type: none"> • участвовать в разработке и принятии коллективного договора, Правил трудового распорядка, изменений и дополнений к ним; • принимать локальные акты, которые регламентируют деятельность образовательной организации и связаны с правами и обязанностями работников; • разрешать конфликтные ситуации между работниками и администрацией образовательной организации; • вносить предложения по корректировке плана мероприятий организации, совершенствованию ее работы и развитию материальной базы

Вывод: управление в ДОУ осуществляется в соответствии с действующим законодательством на основе принципов единоначалия и коллегиальности. Механизм управления обеспечивает его стабильное функционирование, взаимосвязь всех структурных подразделений. В ДОУ реализуется возможность участия в его управлении всех участников образовательного процесса.

1.4. Оценка содержания и качества подготовки воспитанников

С целью повышения качества работы, достижения более высоких результатов развития воспитанников в ДОУ проводится мониторинг:

уровня освоения воспитанниками программного материала; уровень заболеваемости воспитанников.

В соответствии с ФГОС ДО педагогами проводилась оценка индивидуального развития детей в рамках педагогической диагностики. Содержание диагностики связано с ООП ДОУ. Периодичность диагностики в ДОУ - два раза в год: в начале и в конце учебного года. Используемые методы: наблюдение, анализ продуктов детской деятельности и игровой деятельности не приводят к переутомлению воспитанников и не нарушают ход образовательного процесса. Обследование прошли дети 2х разновозрастных групп возрастных групп. Были получены следующие результаты.

Результаты педагогической диагностики

(мониторинг развития воспитанников) по итогам 2021 - 2022 уч. года

Начало уч. Сентябрь 2021г.			Конец уч. Года май 2022г.		
высокий	средний	низкий	высокий	средний	низкий
64 %	32 %	4%	86%	13%	2%

Проведенный анализ свидетельствует о том, что освоение ООП в ДОУ осуществляется на достаточном уровне.

Обследование детей выпускников по готовности к обучению к школе в 2022г. не проводилась из за отсутствия педагога - психолога.

Диагностику проводили с целью обследования воспитанников подготовительного к школе возраста на готовность к обучению в школе.

По педагогические диагностики воспитанники 6-7 лет на конец 2022учебного года 100% имеют стабильно- положительный показатель развития (высокий и средний уровень развития). У 92% воспитанников отмечаются высокие показатели сформированной мелкой моторики, рук, восприятия, наглядно-образного и словесно-логического мышления, произвольности поведения, адекватная самооценка и умение общаться с взрослыми и сверстниками. Знания воспитанников достаточные, они способны применять их в игровой и повседневной деятельности.

Анализ условий развития творческих способностей и интересов обучающихся.

Творческие достижения детей

С целью поддержки и развития познавательной активности, инициативы, творческих способностей и одаренности детей было организовано участие воспитанников ДОУ в конкурсах, фестивалях, разного уровня в дистанционном режиме.

Вывод: результаты итоговых занятий, итоги комплексной проверки в конце учебного года, диагностики детей, выпускаемых в школу, показывают – оценка готовности – удовлетворительная. Отмечается высокий интерес к занятиям, расширению представлений об окружающем. У 100 % воспитанников сформирована внутренняя позиция школьника. При выборе школы родители отдают предпочтение 17 и 14 школе.

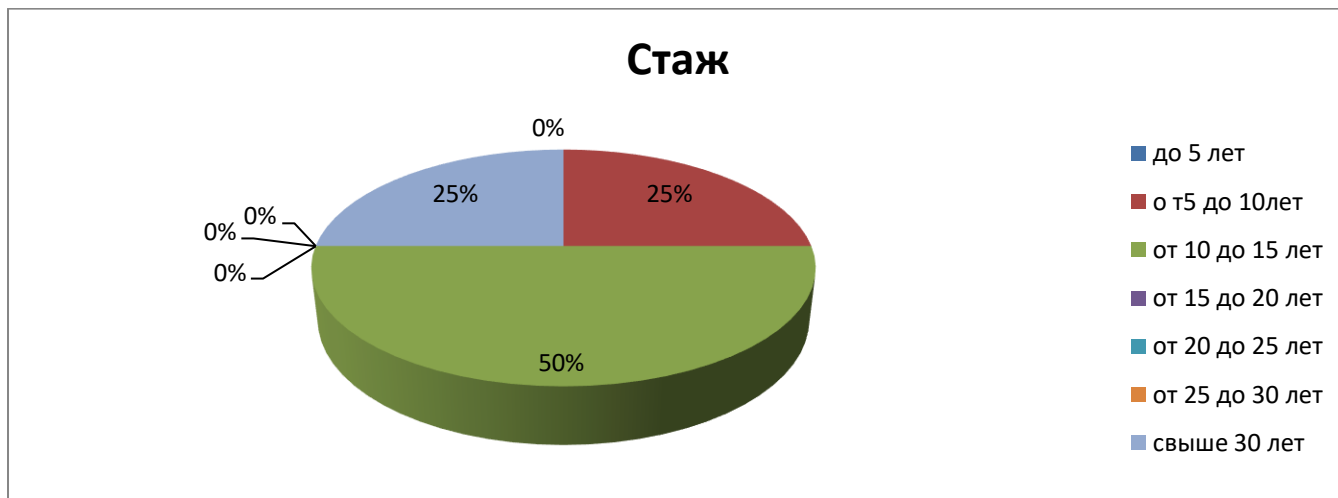
1.5. Оценка качества кадрового обеспечения

ДОУ укомплектован согласно штатному расписанию административными, педагогическими кадрами и обслуживающим персоналом на 98 % На начало 2022г. педагогический состав составляет 4 человека.

Все имеют педагогическое образование – 2 человека высшее и 2среднее профессиональное.

Курсы повышения квалификации в 2022 году прошли 3 работника. (100%)

Стаж работы педагогических кадров:

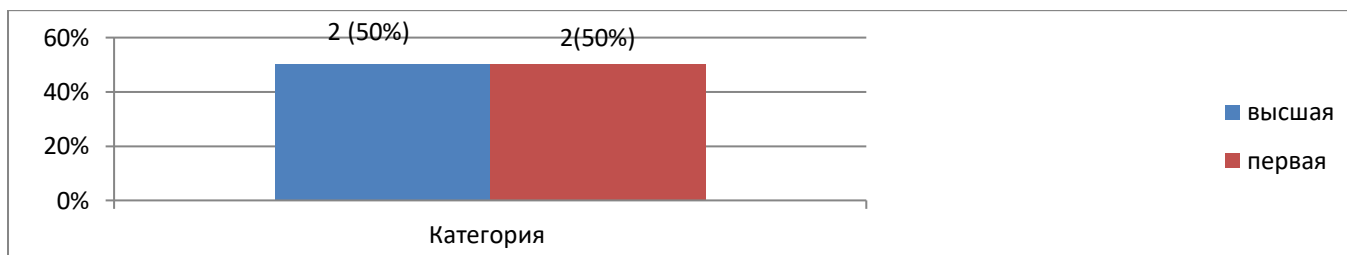


Педагогический стаж работников ДОУ

До 5 лет	10-20 лет	20-25 лет	Свыше 25 лет
0	1 (25%)	1(25%)	1 (25%)

Квалификационный уровень педагогов

год	Высшая категория	Первая категория	Соответствуют занимаемой должности
2022	2 (50%)	2 (50%)	0



В ДОУ создана внутренняя система повышения квалификации педагогического коллектива, включающая: работу по теме самообразования; создание образовательного ресурса; участие в работе семинаров, конференций; мастер - классе, педагогических мастерских; участие в профессиональных конкурсах.

Каждый педагог ДОУ в течение года работает по определенной теме по самообразованию, с учетом индивидуального опыта и профессионального мастерства.

Результат образовательной деятельности педагогов 2022 г.

В 2022 году педагоги ДОУ принимали активное участие в дистанционном обучении и практико-ориентированных семинарах.

Педагогические работники повышают свой профессиональный уровень в соответствии с Законом РФ «Об образовании» 1 раз в 3 года.

Таблица Повышения профессионального мастерства педагогов ДОУ 2022году

п/п	Название курса	Обучающая организации	Количество часов Подтверждающий документ	Количество человек
3	Всероссийский форум «Педагоги России»	«ТРИЗ-игры: установление причинно-следственных связей»	Сертификат Март 2022г...	1
6	Издательство «Учитель»	«Роль ответственного за информационный обмен в образовательной организации при сопровождении аттестационных процессов педагогических работников Свердловской области»	Удостоверение 40 часов Сентябрь 2021г.	1

Таблица Участие в конкурсном движении среди педагогов 2021г.

п/п номер	Название конкурса	результат
1	Всероссийский конкурс педагогического мастерства «Уроки Великой Отечественной войны» - лауреат февраль-май воспитатель Рагозина А.А.	Диплом лауреата Февраль 2022г.
2	Центр информационных технологий и методического обеспечения «Развитие» Всероссийская олимпиада руководителей и педагогов ДОО «Особенности работы воспитателя в ДОО в условиях реализации ФГОС» Рагозина А.А.	Диплом победителя Август 2022г.
3	Всероссийский проект для воспитателей ДОУ олимпиада «Развитие мелкой моторики дошкольников» Рагозина А.А.	Диплом 1 место сентябрь 2022г.
4	Всероссийское тестирование «Тотал ТЕСТ Март 2021» Социально-психологическое развитие дошкольников» Рагозина А.А.	Диплом победителя март 2022г.
5	«Актуальные вопросы профилактики корон вирусной инфекции образовательных учреждений» Рагозина А.А.	Диплом победителя 1 степени Апрель 2020г.
6	Всероссийский конкурс «Радуга талантов» «Лучшая презентация воспитателя» «Мой город» Ст. воспитатель Суровцева Т.А.	Диплом победителя 2 степени Январь 2022г.
7	Всероссийский конкурс «Поджурнал Январь 2020» Дополнительная программа для детей старшего дошкольного возраста «Тропинка к профессии» ст. воспитатель Суровцева Т.А.	Диплом победителя 1 место Февраль 2022г.
8	Региональный конкурс «Исследовательская и научная работа» конкурсная работа «Система внутреннего контроля качества дошкольного образования» Ст воспитатель Суровцева Т.А.	Диплом победителя 1 место Февраль 2022г.
9	Смотр –конкурс учреждения « Моя любимая сюжетная игра» воспитатель Шамсова Е.С.	2 место Апрель 2022

Вывод: ДОУ укомплектовано кадрами полностью. Педагоги детского сада постоянно повышают свой профессиональный уровень, посещают методические объединения, знакомятся с опытом работы своих коллег и других дошкольных учреждений изучают педагогические новинки.

1.6. Оценка материально-технического обеспечения.

В Детском саду сформирована материально-техническая база для реализации образовательных программ, жизнеобеспечения и развития детей. В Детском саду оборудованы помещения:

- групповые помещения – 2;
- кабинет заведующего – 1;
- методический кабинет – 1;
- музыкальный зал – 1;
- физкультурный зал – 1;
- пищеблок – 1;
- прачечная – 1;
- медицинский кабинет – 1;
- комната познавательного развития – 1;

При создании предметно-развивающей среды воспитатели учитывают возрастные, индивидуальные особенности детей своей группы. Оборудованы групповые комнаты, включающие игровую, познавательную, обеденную зоны.

В 2022 году Детский сад провел текущий ремонт 2 групп, 2 спальных помещений, коридоров 1 и музыкального, физкультурного зала.

Материально-техническое состояние Детского сада и территории соответствует действующим санитарно-эпидемиологическим требованиям к устройству, содержанию и организации режима работы в дошкольных организациях, правилам пожарной безопасности, требованиям охраны труда.

Созданная в ДООУ предметно-пространственная среда, соответствует требованиям, способствующим оздоровлению и укреплению здоровья, отвечает интересам и потребностям детей, способствует всестороннему развитию, обеспечивает их психическое и эмоциональное благополучие, содержит условия для формирования у детей эстетического отношения к окружающему, интеллектуальных и художественно-творческих способностей.

В каждой возрастной группе созданы условия для самостоятельного активного и целенаправленного действия детей во всех видах деятельности: игровой, двигательной, изобразительной, театрализованной, конструктивной и т.д.

Расположение мебели, игрового и другого оборудования отвечает требованиям техники безопасности, санитарно-гигиеническим нормам, принципам функционального комфорта, позволяет детям свободно перемещаться.

Среда, не только создает благоприятные условия жизнедеятельности ребенка, она служит также непосредственным организатором деятельности детей. Эти задачи решаются в центрах детской активности. Их количество и наполняемость зависят от возраста детей, их интересов.

Все материалы и игрушки располагаются так, чтобы не мешать свободному перемещению детей, создать условия для общения со сверстниками. Имеются «уголки уединения», где ребенок может отойти от общения, подумать, помечтать. В группе созданы различные центры активности:

— центр познания обеспечивает решение задач познавательно - исследовательской деятельности детей (развивающие и логические игры, речевые игры, игры с буквами, звуками и слогами; опыты и эксперименты);

— центры творчества обеспечивает решение задач активизации творчества детей (режиссерские и театрализованные, музыкальные игры и импровизации, художественно-речевая и изобразительная деятельность);

— центр сюжетно-ролевых игр обеспечивает организацию самостоятельных сюжетно-ролевых игр;

— книжный центр обеспечивает литературное развитие дошкольников;

— спортивный центр обеспечивает двигательную активность и организацию здоровьесберегающей деятельности детей.

Вывод: для повышения качества предоставляемых услуг необходимо провести выявление ремонтных работ на текущий год при наличии финансирования. На сегодняшний день,

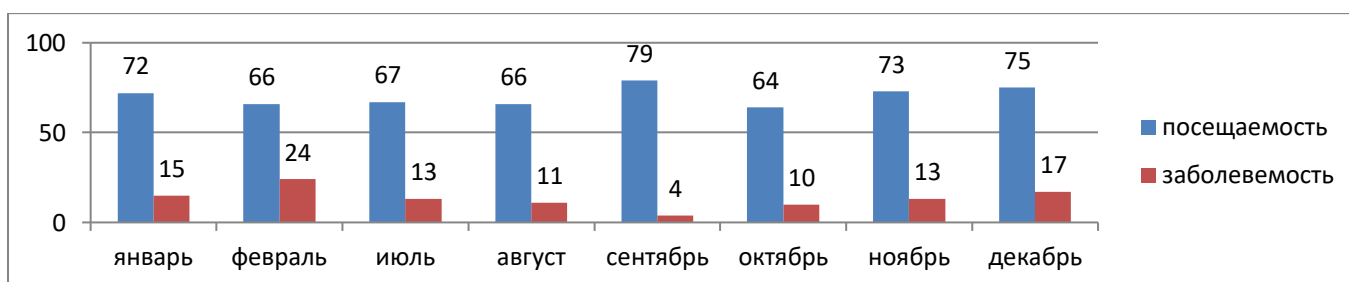
приоритетными задачами для улучшения условий являются: пополнение материально технической базы учреждения учебными и игровыми пособиями.

1.7 . Условия для охраны и укрепления здоровья, организации питания

Медицинское обслуживание воспитанников ДОО осуществляется медицинским учреждением города Верхняя Салда. В ДОО имеется медицинский блок (смотровой кабинет, процедурный кабинет) Медицинский работник осуществляет контроль за режимом и качеством питания, соблюдением требований санитарно-эпидемиологических правил и норм. Задача здоровьесбережения детей стала особенно актуальна в марте 2020г, когда была объявлена в мире пандемия по коронавирусной инфекции; детский сад и педагоги научились работать в новых карантинных условиях.

На сайте детского сада размещена инфлюация о мерах профилактики инфекционных заболеваний.

Сравнительный анализ посещаемости и заболеваемости за 2022 год (%)



Вывод: по сравнению с предыдущим годом заболеваемость снизилась на 9 %. Отмечен подъем заболевания в феврале, в связи с эпидемиологией и сезонными изменениями погоды. У маленьких детей проходил адаптационный период.

1.8. . Анализ учебно - методического и информационного обеспечения.

МКДОУ № 28 реализует ООП ДО, которая составлена с учетом ФГОС ДО, на основе примерной основной образовательной программы дошкольного образования с учётом методического комплекса «От рождения до школы» под редакцией Н.Е Вераксы.

В ДОО имеется достаточное количество методических, дидактических и наглядных пособий, которое позволяет обеспечить оптимальное функционирование воспитательно-образовательной системы ДОО. Постоянно ведется работа над обновлением и пополнением учебно-методического обеспечения исходя из финансовых возможностей ДОО.

Функционирование информационной образовательной среды в ДОО для организации процесса управления, методической и педагогической деятельности обеспечивается техническими и аппаратными средствами, сетевыми и коммуникационными устройствами:

Укомплектованность учебно-методическими пособиями					
Наличие методической литературы	Наличие детской литературы	Наличие игрушек	Наличие спортивного оборудования	Наличие оргтехники	Дидактические пособия
89 %	75 %	90 %	80 %	95% 1- компьютер 5- ноутбуков 2- принтера 2 - мультимедийное оборудование 1 –музыкальный центр	82 %

Образовательная область	Программы	Дополнительные Программы, Методическое оснащение
Физическое развитие (физическая культура, валеология)	<p style="text-align: center;">примерная основная общеобразовательная программа дошкольного образования «От рождения до школы» под редакцией Н.Е. Вераксы</p>	<p>Пензулаева Л.И. «Физкультурные занятия с детьми 3-7 лет»</p> <p>Пензулаева Л.И. «Физкультурные занятия с детьми 2-3 года»</p>
Социально-коммуникативное развитие (игра, труд, коммуникация, безопасность, духовно-нравственное воспитание)		<p>Программа «Основы безопасности детей дошкольного возраста» авторов Н.Н. Авдеевой, О.Л. Князевой</p> <p>Методическое пособие: Губанова Н.Ф. «Развитие игровой деятельности»</p> <p>Методическое пособие Л.В. Куцаковой «Нравственно-трудовое воспитание в детском саду»</p>
Познавательное развитие (конструирование, ФЭМП, сенсорика, ребёнок и окружающий мир, патриотическое воспитание)		<p>Методические пособия:</p> <p>Л. В. Куцаковой «Конструирование из строительного материала»</p> <p>О.В. Дыбина «Ребёнок и окружающий мир»</p> <p>Н.А. Арапова – Пискарева «Формирование элементарных математических представлений в детском саду»</p>
Речевое развитие (развитие речи, чтение художественной литературы, грамота)		<p>Методическое пособие А.И. Максакова «Воспитание звуковой культуры речи у дошкольников»</p> <p>Методическое пособие Н.С. Варенцовой «Обучение дошкольников грамоте»</p> <p>Методическое пособие Гербовой В.В. «Приобщение детей к художественной литературе».</p>
Художественно-эстетическое развитие (музыкальное воспитание, продуктивная деятельность: лепка, рисование, ручной труд, аппликация)		<p>Программа художественного воспитания, обучения и развития детей 2-7 лет «Цветные ладошки» И.А. Лыковой</p> <p>Программа «Умелые ручки» И.А. Лыковой</p> <p>Т.С. Комарова «Изобразительная деятельность в детском саду»</p> <p>М.Б. Зацепина «Культурно-досуговая деятельность в детском саду»</p> <p>О.А. Соломенникова «Радость творчества»</p> <p>М.Б. Зацепина «Музыкальное воспитание в детском саду»</p>

В каждой группе имеется ноутбук.

Имеется доступ в Интернет посредством подключения к телекоммуникационным сетям, посетителям обеспечен доступ в Интернет.

Осуществляется информирование всех участников образовательного процесса и общественности по ключевым вопросам функционирования ДОО на информационном сайте ДОО

Вывод: Информационное обеспечение в ДОО в достаточной степени соответствует требованиям реализуемой образовательной программы, но требуется дополнительное оборудование для использования в педагогическом процессе ИКТ при введении ФГОС ДО.

Однако: Положительная динамика выполнения требований к информационному обеспечению существует, но она недостаточна для того, чтобы говорить об её эффективности.

1.9. Обеспечение безопасности МКДОУ №28

Здание ДОО оборудовано тревожной кнопкой, что позволяет оперативно вызвать наряд вневедомственной охраны в случае чрезвычайной ситуации, а также установлено

видеокамеры, на входной двери - магнитный замок.

Обеспечение условий безопасности в ДООУ выполняется согласно локальным нормативно-правовым документам.

Имеются планы эвакуации.

С вновь прибывшими сотрудниками проводится вводный инструктаж, противопожарный инструктаж и инструктаж по мерам электробезопасности.

Территория ДООУ по всему периметру ограждена металлическим забором. Прогулочные площадки поддерживаются в хорошем санитарном состоянии и содержании.

С воспитанниками дошкольных групп регулярно проводятся беседы, занятия по ОБЖ, развлечения по соблюдению правил безопасности на дорогах.

Вывод: в ДООУ соблюдаются правила по охране труда, обеспечивается безопасность жизнедеятельности воспитанников и сотрудников.

1.10.. Оценка функционирования внутренней системы оценки качества образования

Реализация внутренней системы оценки качества образования осуществляется в ДООУ на основе внутреннего контроля и мониторинга. Внутренний контроль осуществляется в виде плановых и оперативных проверок и мониторинга. Контроль в виде плановых проверок осуществляется в соответствии с утвержденным годовым планом, графиком контроля на месяц, который доводится до членов педагогического коллектива.

Таким образом, на основе результатов самообследования деятельности

МК ДООУ «Детский сад № 28 «Гусельник» следует:

- ✓ педагогический коллектив в течение 2022 год, успешно и активно решал задачи воспитания и обучения дошкольников;
- ✓ в ДООУ имеется нормативно-правовая, регламентирующая организационно- правовая, информационно-справочная документация;
- ✓ управление процессом реализации образовательной деятельности носит системный характер.
- ✓ в ДООУ прослеживаются стабильна динамика создания условий по развитию воспитательного процесса с детьми разного уровня.
- ✓ Коллектив способен мобилизовать свои внутренние резервы на работу в определённых условиях.

Вывод:

Система работы дошкольного учреждения позволяет максимально удовлетворять потребности и запросы родителей, о чём свидетельствуют следующие результаты:

- педагоги учитывают социальный запрос, интересы, нужды и потребности родителей;
- работа в период пандемии позволила коллективу наработать опыт дистанционного обучения воспитанников и работы с родителями (законными представителями);
- деятельности ДООУ положительно оценивается родителями (родители рекомендуют наш детский сад знакомым);
- подготовка выпускников соответствует уровню развития на итоги завершения дошкольного образования.

II ЧАСТЬ. РЕЗУЛЬТАТЫ АНАЛИЗА ПОКАЗАТЕЛЕЙ ДЕЯТЕЛЬНОСТИ

Приложение N 1
Утверждены
приказом Министерства образования
и науки Российской Федерации
от 10 декабря 2013 г. N 1324

ПОКАЗАТЕЛИ ДЕЯТЕЛЬНОСТИ МКДОУ «Детский сад № 28 «Гусельки» ПОДЛЕЖАЩЕЙ САМООБСЛЕДОВАНИЮ за 2022 г.

№ п/п	Показатели	Единица измерения
1.	Образовательная деятельность	
1.1	Общая численность воспитанников, осваивающих образовательную программу дошкольного образования, в том числе:	22 чел.
1.1.1	В режиме полного дня (8 - 12 часов)	22 чел.
1.1.2	В режиме кратковременного пребывания (3 - 5 часов)	0
1.1.3	В семейной дошкольной группе	0
1.1.4	В форме семейного образования с психолого-педагогическим сопровождением на базе дошкольной образовательной организации	0
1.2	Общая численность воспитанников в возрасте до 3 лет	12
1.3	Общая численность воспитанников в возрасте от 3 до 8 лет	10
1.4	Численность/удельный вес численности воспитанников в общей численности воспитанников, получающих услуги присмотра и ухода:	22 чел./100%
1.4.1	В режиме полного дня (8 - 12 часов)	22 чел./100%
1.4.2	В режиме продленного дня (12 - 14 часов)	0
1.4.3	В режиме круглосуточного пребывания	0
1.5	Численность/удельный вес численности воспитанников с ограниченными возможностями здоровья в общей численности воспитанников, получающих услуги:	0
1.5.1	По коррекции недостатков в физическом и (или) психическом развитии	0
1.5.2	По освоению образовательной программы дошкольного образования	0
1.5.3	По присмотру и уходу	0
1.6	Средний показатель пропущенных дней при посещении дошкольной образовательной организации по болезни на одного воспитанника	15 дней
1.7	Общая численность педагогических работников, в том числе:	4 чел.
1.7.1	Численность/удельный вес численности педагогических работников,	2 человек/50%

	имеющих высшее образование	
1.7.2	Численность/удельный вес численности педагогических работников, имеющих высшее образование педагогической направленности (профиля)	2 человек/50%
1.7.3	Численность/удельный вес численности педагогических работников, имеющих среднее профессиональное образование	2 чел./50%
1.7.4	Численность/удельный вес численности педагогических работников, имеющих среднее профессиональное образование педагогической направленности (профиля)	2 чел./50%
1.8	Численность/удельный вес численности педагогических работников, которым по результатам аттестации присвоена квалификационная категория, в общей численности педагогических работников, в том числе:	4/человек/ 100 %
1.8.1	Высшая	2человек/50%
1.8.2	Первая	2 человек/50%
1.9	Численность/удельный вес численности педагогических работников в общей численности педагогических работников, педагогический стаж работы которых составляет:	
1.9.1	До 5 лет	0 человек/ 0%
1.9.2	Свыше 30 лет	1 человек/25%
1.10	Численность/удельный вес численности педагогических работников в общей численности педагогических работников в возрасте до 30 лет	1 человек/25%
1.11	Численность/удельный вес численности педагогических работников в общей численности педагогических работников в возрасте от 55 лет	1 человек/25%
1.12	Численность/удельный вес численности педагогических и административно-хозяйственных работников, прошедших за последние 5 лет повышение квалификации/профессиональную переподготовку по профилю педагогической деятельности или иной осуществляемой в образовательной организации деятельности, в общей численности педагогических и административно-хозяйственных работников	4чел. /100%
1.13	Численность/удельный вес численности педагогических и административно-хозяйственных работников, прошедших повышение квалификации по применению в образовательном процессе федеральных государственных образовательных стандартов в общей численности педагогических и административно-хозяйственных работников	4 чел./ 100%
1.14	Соотношение "педагогический работник/воспитанник" в дошкольной образовательной организации	4чел./ 22чел.
1.15	Наличие в образовательной организации следующих педагогических работников:	
1.15.1	Музыкального руководителя	да

1.15.2	Инструктора по физической культуре	нет
1.15.3	Учителя-логопеда	нет
1.15.4	Логопеда	нет
1.15.5	Учителя-дефектолога	нет
1.15.6	Педагога-психолога	нет
2.	Инфраструктура	нет
2.1	Общая площадь помещений, в которых осуществляется образовательная деятельность, в расчете на одного воспитанника	450 кв. м
2.2	Площадь помещений для организации дополнительных видов деятельности воспитанников	199 кв. м
2.3	Наличие физкультурного зала	да
2.4	Наличие музыкального зала	да
2.5	Наличие прогулочных площадок, обеспечивающих физическую активность и разнообразную игровую деятельность воспитанников на прогулке	да

Заведующий МКДОУ «Детский сад № 28 «Гусельки»

Горина М.Ф.

**ДОКУМЕНТ ПОДПИСАН
ЭЛЕКТРОННОЙ ПОДПИСЬЮ**

СВЕДЕНИЯ О СЕРТИФИКАТЕ ЭП

Сертификат 602785626040375320589557888015438598111854845703

Владелец Горина Мария Фёдоровна

Действителен с 20.11.2022 по 20.11.2023